



Může být žadatelem o grant na podporu Projektů evropské spolupráce organizace mimo kulturní sektor?

V podmínkách není stanovené, že žadatel nebo partneři musí být kulturní organizace. Prověřuje se však činnost v kulturních a kreativních odvětvích.

Omezení participovat v maximálně třech projektech platí pro konkrétní výzvy Projekty evropské spolupráce nebo pro celý program Kreativní Evropa?

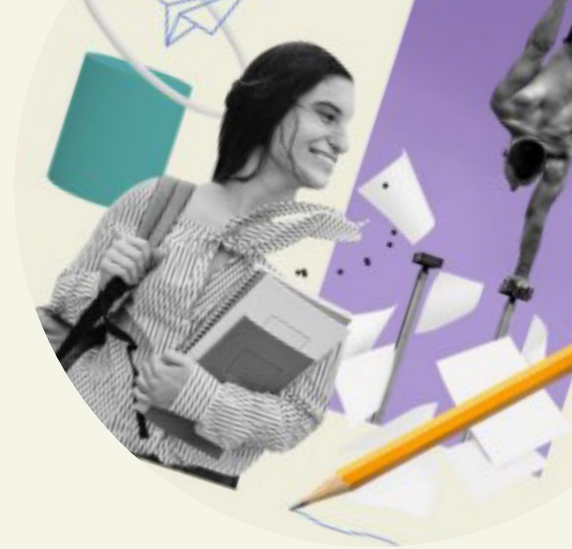
Pravidlo platí vždy jen pro konkrétní výzvu. Omezení tří projektů se vztahuje jen na Projekty evropské spolupráce 2025 s uzávěrkou 13. května 2025.

Přidělený PIC kód musí mít jen žadatel grantu nebo i jednotliví partneři?

PIC kód musí mít každá organizace zapojená do programu Kreativní Evropa. PIC kód získáte na základě registrace do databáze, která je společná pro řadu programů Evropské unie. Díky PIC kódu se do žádosti nahrají údaje všech zapojených organizací.

Bude chystaný webinář o psaní žádostí pomocí AI přístupný i pro zájemce*kyně ze Slovenska?

Jedná se o aktivitu české kanceláře Kreativní Evropa a očekáváme přetlak zájemců z České republiky. O uspořádání obdobného webináře však přemýšlí i slovenská kancelář.



Mohou být v rámci Projektů evropské spolupráce podpořené také aktivity neprofesionálních souborů (amatérské divadlo, zájmová kulturní činnost - fotografie, malba apod.)?

Amatérská tvorba není z výzvy vyloučená. Pokud se vejdou do priorit výzvy a setkávají se s jejími cíli, tak ano.

Je někde specifikováno, jaký minimální pracovní úvazek by měl mít vedoucí projektu?

Nikoliv, je to zcela na vás.

Existují doporučení platové hladiny při vytváření rozpočtu?

Odměny vychází z praxe. Musí být hospodárné, ne nadsazené a relevantní pro konkrétní stát.

Podle jakého kurzu euro x koruna je potřeba se řídit?

Projekty jsou předkládány v eurech, kurz si určujete sami.



Podmínka dvouleté existence platí jen pro vedoucí projektu nebo i partnery?

Podmínka platí pouze pro koordinátora.

Pokud je zveřejnění výsledků hodnocení výzev plánováno na září 2025, od kdy je možné čerpat peníze v případě úspěšné žádosti?

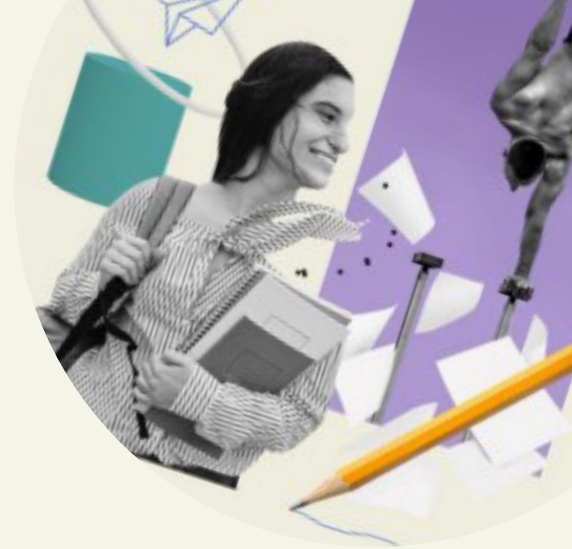
Čerpání grantu by mělo být zahájeno po podpisu grantové smlouvy. Po zjištění výsledků začíná tzv. GAP (*Grant Agreement Preparation*), kdy je prostor k vysvětlování položek předloženého rozpočtu, pracovních balíčků či deliverables. Doporučujeme se zahájením projektu nespěchat, pokud je to možné.

Jaké jsou uznatelné zdroje kofinancování? Může jít i o peníze z jiných grantů Evropské unie?

Nemůžete kofinancovat penězi z dalšího programu Evropské unie.

Musí hlavní setkávací akce partnerů proběhnout v zemi leader partnera?

Takové pravidlo neexistuje. Záleží na domluvě konsorcia.



Jaká výše dotace u malých projektů může jít na koordinaci projektu (žadatel x ostatní partneři)?

Pravidla si určuje konsorcium, nejsou daná v dokumentu k výzvě. Pozor ale, projekty stojí na mezinárodní spolupráci, což by se mělo odrazit i ve skladbě rozpočtu. Neadekvátní zapojení partnerů, i to finanční, může mít vliv na hodnocení projektu.

Lze mít mimo hlavní partnery i přidružené partnery, kteří např. spolupracují jen v určitých fázích?

Ano. Máte několik možností partnerství. Jednak se jedná o oficiálního partnera, ale existuje i role asociovaného partnera. Ten je součástí projektu, ale nemůže získat finance z projektu. Vy ovšem můžete zaplatit komukoliv za konkrétní odvedenou aktivitu. Například když budete u vzdělávací aktivity spolupracovat s jinými partnery na národní úrovni, aby měla větší dopad, můžete jim zaplatit formou subdodávky. Dosah je pro kvalitní projekt velmi klíčový i hlediska hodnocení. Nepodceňujte ani komunikaci a šíření.

Co se s programem Kreativní Evropa bude dít po roce 2027?

Aktuálně se program Kreativní Evropa monitoruje. Evropská komise by měla představit svou představu v červnu 2025. Je otázkou, zda budou mít kulturní a kreativní odvětví svůj program nebo půjde o tematickou podporu a program Kreativní Evropa existovat nebude. Do roku 2027 má program daný rozpočet pro každý rok. Což znamená, že se výzvy na Projekty evropské spolupráce budou otevírat až do roku 2027. Úspěšné projekty z roku 2027 budou realizovány ve standardní délce do 4 let.



Je potřeba pořádat výběrová řízení na dodavatele?

Je potřeba řídit se legislativou v konkrétní zemi či podmínkami vycházející z konkrétních organizací. Grant je poskytován na bázi paušálních sazeb, projekt tedy neobsahuje v závěrečné zprávě vyúčtování. Všechna pravidla najdete v modelové grantové smlouvě.

Je financování z grantu paušální?

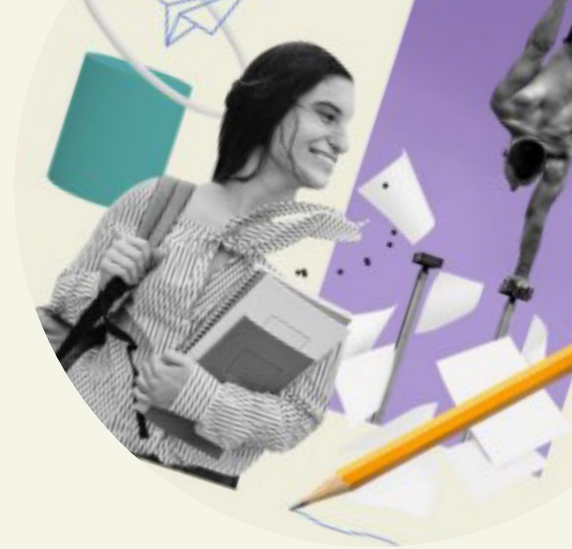
Ano, jde o granty s paušálním financováním. Žádost podáváte na základě reálných nákladů. Ty se zafixují pro každý pracovní balíček a partnera zvlášť. Evropská komise nevyžaduje vyúčtování, ale hodnotí projekt na základě tzv. deliverables, tedy důkazů o tom, že práce byla odvedena v plné výši.

Má-li organizace z dřívějška PIC kód, musí generovat nový?

Ne. PIC kód pořídíte jednou a platí pro řadu EU programů. Stačí se jednou zaregistrovat.

Je možné změnit akronym a stručný popis projektu v prvním kroku žádosti i po odeslání?

Ano, je.



Jaká je úspěšnost žadatelů?

Úspěšnost se pohybuje mezi 11 a 27 procenty. Pro letošní výzvu je podmínka max. zapojení jedné organizace do tří projektů, to může zvýšit procento úspěšnosti, uvidíme. Malé projekty mají největší úspěšnost, o střední kategorii je největší zájem a úspěšnost je nejnižší.

Co vše patří mezi nepřímé náklady? Jak je vhodné kategorizovat a účtovat administrativní a jednotlivé účetnické položky?

Návod jednak najdete např. v [AGA](#). Jedná se ale o poměrně komplexní dokument, který dává dohromady různé výzvy a programy. Rozdělení nákladů je čistě na vás. Jsou tam např. mzdy, služby, cesty, komunikace, realizace akcí. Nepřímé náklady jsou automaticky vypočítány pro každý balíček ve výši 7 %. Do této kategorie patří například nájem, náklady na kancelář, energie, voda, plyn, technika apod.

Jakým způsobem se vybírají žádosti, pokud mají stejný počet bodů?

Projekty jsou hodnoceny dvěma experty se zahraniční zkušeností. Hodnotí je nezávisle na sobě. Pokud se na hodnocení shodnou, připraví zprávu o hodnocení. Pokud se neshodnou, hodnotí třetí expert a přikloní se k hodnocení jednoho ze dvou původních expertů. Všechny žádosti doporučené k financování postupují do komise, která má finální právo rozhodnout.



Je nutné mít v rámci rozpočtu u služeb a zboží doložené tři konkurenční nabídky na danou službu/zboží jako je to např. u přeshraničních programů?

Granty jsou na bázi paušálních sazeb, závěrečná zpráva neobsahuje finanční zprávu. Přeshraniční programy nejsou přímo řízené programy, spravují je kraje a obsahují vyúčtování. Z toho vyplývá tento rozdíl.

Je možné konkrétní projekt konzultovat?

Ozvěte se nám na kultura@kreativnievropa.cz a domluvíme si buď online nebo fyzickou schůzku v naší kanceláři ([Nekázanka 16, 110 00 Praha 1](#)). Konzultační hodiny nemáme, ale máme vyhlášené veřejné online konzultace [Happy Hours](#). Dotazy můžete pokládat i e-mailem.

Užitečné odkazy:

[Podpora spolufinancování projektů, které uspěly v rámci unijního programu Kreativní Evropa](#)

[Evropské sítě](#)

[Evropské platformy](#)

[Annotated Grant Agreement \(AGA\)](#)